

2019
ÅRSREDOVISNING

INNEHÅLL

Ordförande Kristine Hästmark om året som gått	3
Förbundsdirektören har ordet	4
Om SÅM	6
<i>Bakgrund</i>	6
<i>Uppdrag</i>	8
<i>Organisation</i>	8
<i>Ekonomi och budget</i>	8
<i>Renhållningsordning 2018-2022</i>	8
<i>Verksamhetsmål</i>	9
<i>Måluppfyllelse</i>	9
Förvaltningsberättelse	11
<i>Viktiga händelser under 2019</i>	11
<i>Borgensåtagande och lån</i>	11
<i>Periodens resultat</i>	12
<i>Omvärldsanalys</i>	12
<i>Personalredovisning</i>	13
<i>God ekonomisk hushållning</i>	14
Finansiell information	15
<i>SÅM som helhet</i>	15
<i>Resultaräkning</i>	15
<i>Balansräkning</i>	16
<i>Kassaflöde</i>	17
<i>Notförklaringar</i>	18
<i>Investeringsredovisning</i>	22
<i>Gislaveds kommun</i>	23
<i>Gnosjö kommun</i>	24
<i>Vaggeryds kommun</i>	25
<i>Värnamo kommun</i>	26
<i>Redovisningsprinciper</i>	27
Förbundsdirektionens godkännande	29

ORDFÖRANDE KRISTINE HÄSTMARK OM ÅRET SOM GÅTT



Det har varit ett innehållsrikt år för kommunalförbundet SÅM. Ett år då många förändringar genomförts på kort tid, men där vi också tagit ett stort kliv framåt för vår gemensamma miljö.

SÅM bildades med uppdraget att bära det kommunala ansvaret för hushållsavfall, samt bidra till en långsiktigt hållbar utveckling, bland annat genom att aktivt arbeta för att minska avfallsberget och för att öka återanvändning och återvinning.

Genom införande av det nya sopsorteringssystemet fastighetsnära insamling i Gislaved, Gnosjö och Värnamo kommuner under året, har servicen gentemot våra medborgare samt förutsättningen för att främja återvinning förbättrats avsevärt.

Vi är stolta över att så stor andel av invånarna valt att ansluta sig till detta nya system, att vi nu kan använda vårt matavfall till att tillverka biogas och biogödsel, och att mängden återvunnet förpackningsmaterial ökat. Vi ser med glädje fram emot att framöver kunna erbjuda samma service även till invånare i Vaggeryds kommun.

Jag vill även ta tillfället i akt att tacka alla våra medarbetare och mina kollegor i förbundsdirektionen för ett väl genomfört arbete under det gångna året. Tillsammans med er kommuninvånare fortsätter vi att arbeta enträget och målinriktat för att vi i vår region ska komma ännu längre i arbetet för en hållbar framtid och en bättre miljö.

Kristine Hästmark, ordförande

FÖRBUNDS DIREKTÖREN HAR ORDET

Vårt huvudfokus har under 2019 legat på införandet av det nya sopsorteringssystemet fastighetsnära insamling i Gislaved, Gnosjö och Värnamo kommuner. Detta har inneburit allt ifrån omläggning av sophämtningsturer och utställning av nya sopkärl, till omfattande informationsarbete, byggnation av omlastningsstation, och en hel del nya upphandlingar.

Nytt avfallssystem

Införandet av FNI skedde successivt under årets första sex månader, med start i Gislaved och Gnosjö kommun den 1 februari, och i Värnamo kommun den 1 april. Under denna period ställdes hela 33 000 nya sopkärl ut till en- och tvåfamiljshus i aktuella kommuner, och gamla kärl hämtades hem. De gamla kärlen sorterades sedan utifrån befintligt skick. Vissa tvättades och sparades för att kunna användas som ersättningskärl, andra demonterades och granulerades för att på sikt kunna återvinnas och bli nya sopkärl.

Under de månader som gått sedan införandet har vi sett en markant ökning vad gäller utsorterad mängd återvinningsbart material, och under perioden mars till december har vi kunnat samla in ca 1600 ton matavfall. Detta matavfall har sedan skickats vidare för att omvandlas till biogas och biogödsel.

Under hösten har vi även genomfört ett omfattande arbete med införande av matavfallssortering i flerfamiljshus och verksamheter i Gislaved, Gnosjö och Värnamo kommuner. Detta har inneburit mycket kontakter med fastighetsägare, rådgivning gällande dimensionering och kärllval, samt utkörning av matavfallskärl och informationsmaterial till berörda abonnenter. Vi ser med glädje att en stor del av de abonnenter som erbjudits det nya systemet tackat ja.

Ny sophämtningsentreprenör

I samband med FNI-införandet tog det norskgädda bolaget Nordisk Återvinning Service över sophämtningen i Gislaved, Gnosjö och Värnamo kommuner. Övergången innebar en hel del extraarbete på grund av uppstartsproblem.

Under hösten vidtogs ett antal åtgärder för att tömningarna skulle fungera bättre. Vissa körturer planerades om, entreprenören omorganiserade ledningen, och hyrde dessutom in två extra renhållningsfordon. Utöver detta har vi på SÅM hyrt in en extrabil som kan användas vid akuta förseningar eller andra driftstörningar.

Dessa åtgärder har förbättrat arbetet med soptömningsavsevärt. Vi kommer fortsätta att arbeta med att hitta lösningar som kan leda till ytterligare förbättringar.

Verksamhetssystem

Arbetet med att rätta upp de register som lästes över från kommunerna i samband med att SÅM tog över renhållningsansvaret har fortsatt krävt mycket resurser. Vi har även under perioden jobbat hårt för att få in korrekta koordinater på samtliga fastigheter i vårt register, för att utifrån dessa bland annat skapa nya och bättre sophämtningsturer.

Vi har även infört ett stödsystem i samtliga renhållningsfordon med bland annat rapportering av avvikelser i realtid direkt in i vårt verksamhetssystem.

Ytterligare åtgärder som vi vidtagit för att öka servicegraden ut till våra abonnenter är dels en digital hämtningsskalender där abonnenten själv på vår webbplats kan söka information om sina kommande soptömning-

ar, dels en sms-tjänst där vi vid större avvikelser i sophanteringen har möjlighet att skicka sms direkt ut till berörda abonnenter med aktuell information. Dessa förbättringar har varit mycket uppskattade av våra abonnenter, och vi kommer att fortsätta utveckla liknande tjänster framöver.

Ny renhållningstaxa

Vid årsskiftet 2018/2019 trädde nya renhållningstaxor i kraft. I Vaggeryds kommun genomfördes vissa mindre justeringar i taxenivån. I Värnamo kommun infördes samma taxekonstruktion som Gislaved och Gnosjö kommuner, med en fast och en rörlig del. Från och med årsskiftet 2018/2019 har Gislaved, Gnosjö och Värnamo kommun en gemensam, miljöstyrd renhållningstaxa, vilket innebär att det billigaste abonnemanget är det som bäst gynnar miljön, vilket i detta fall innebär fastighetsnära insamling för villor och fritidshus, respektive matavfallsinsamling för flerfamiljshus och verksamheter. Planen är att även Vaggeryds kommun ska omfattas av denna taxa när FNI-systemet införs under år 2021.

Byggnation av omlastningsstation

För att kunna ta hand om det avfall som samlas in i och med FNI har vi genomfört byggnation av en helt ny omlastningsstation på Stomsjö återvinningscentral i Värnamo, samt ombyggnation av befintlig omlastningsstation på Mossarp återvinningscentral i Gislaved. Arbetet kring omlastningsstationerna har innefattat allt ifrån tillståndsansökningar och flödesplanering till markarbete och entreprenörskontakter. Anläggningarna stod färdiga våren 2019 och det avfall som hämtas av entreprenörens renhållningsfordon transporteras till någon av omlastningsstationerna där det tippas i olika containrar eller fickor i väntan på transport vidare till återvinning respektive förbränning vid de anläggningar som vunnit respektive upphandling.

I anslutning till omlastningsstationerna i Värnamo och Gislaved har vi även genomfört byggnation av carport för entreprenörens insamlingsfordon, samt upplåtelseplats för kontor- och personalbyggnader.

Personal

Det omfattande arbete som FNI inneburit har medfört att vi behövt stötta upp vårt kontaktcenter med inhyrd personal under vissa perioder då trycket varit som högst. Vi har även tagit in en projektanställd kommunikatör för att säkerställa informationsflödet under denna kritiska period.

Utöver detta har vi dessutom anställt tre personer till våra återvinningscentraler för att ersätta personal som valt att gå vidare till andra utmaningar. Vi har även projektanställt en person som ambulerande för att möta upp den ökade belastningen på omlastningsstationerna, och för att frigöra mer tid för de arbetande förmännen.

Under hösten har vi arbetat en hel del med vår organisationsstruktur med målet att bli en så effektiv och välmående organisation som möjligt. Tjänstebeskrivningar har tagits fram, återkommande driftmöten har införts, och vi har arbetat med att ta fram tydligare rutiner. Detta arbete har till större delen drivits av den kvalitetssamordnare som anställdes under hösten.

Framåtblick

Under 2020 kommer en hel del fokus att ligga på att förbereda införandet av fastighetsnära insamling i Vaggeryds kommun, vilket ska genomföras i början av 2021.

Vi kommer även att genomföra en utvärdering av FNI-systemet för att kartlägga möjliga förbättringsområden, fortsätta arbetet kring utsortering av matavfall i flerfamiljshus och verksamheter, samt se över våra återvinningscentraler och våra anläggningar för trädgårdsavfall med syfte att skapa en mer enhetlig utformning vad gäller bland annat skyltar, regler, och även avsättning av inkommet avfall.

Utöver detta fortsätter arbetet med vår organisationsstruktur, med upphandlingar, och med kommunikation med våra kunder kring vikten av korrekt sortering. Allt för att minska mängden uppkommet avfall och öka återvinningen av det avfall som ändå uppstår. För en bättre miljö och en hållbar framtid i vår region.



Lars-Erik Andersson
Förbundsdirektör

BÄTTRE FÖR MILJÖN - RENA VARDAGEN FÖR OSS

Bakgrund

GGV-regionen har under en längre tid diskuterat ett eventuellt samarbete inom renhållningsverksamheten. Under våren 2013 påbörjades en formell utredning av samverkan med hela Jönköpings län i beaktande. Efter en tids diskussioner och omfattande beredningsarbete meddelade Gislaved, Gnosjö, Vaggeryd och Värnamo kommuner under hösten 2016 att de var positivt inställda till samarbete i form av ett kommunalförbund. Förslaget röstades igenom i respektive kommuns kommunfullmäktige, och den 30 mars 2017 skedde det formella bildandet av kommunalförbundet SÅM. I samband med detta utsågs Vaggeryds kommun till värdkommun och man beslutade förlägga förbundets säte till Skillingaryd.

I samband med bildandet tillsattes även en interimsdirektion, med uppgift att besluta kring förberedande åtgärder för förbundets kommande verksamhet. En arbetsgrupp bestående av nyckelpersoner från respektive kommun utsågs att arbeta med förberedelser kring förbundets verksamhetsstart.

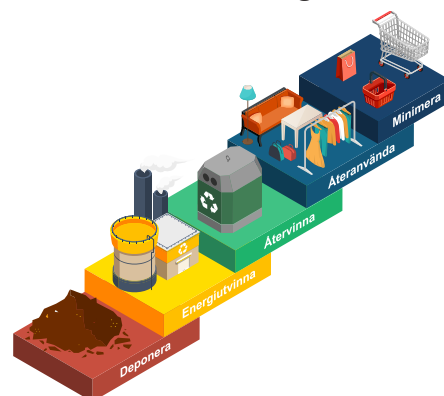
Förbundsdirektör och kommunikatör rekryterades och tillträdde under hösten 2017 sina respektive tjänster. Därefter utfördes ett omfattande förberedande arbete med avtalsöverlåtelse, personalrekryteringar och annat praktiskt inför verksamhetsstart.

Den 1 januari 2018 tog SÅM över det kommunala renhållningsansvaret i samtliga GGV-kommuner, och

startade därmed officiellt sin verksamhet. Från och med april 2018 hanterar SÅM på egen hand verksamheten, under de första månaderna med visst stöd från respektive medlemskommun.

Uppdrag

SÅM:s uppdrag är att ansvara för renhållningen (sophämtning, slamtömning, materialbehandling, gröntippar och återvinningscentraler) i Gislaved, Gnosjö, Vaggeryd och Värnamo kommuner. Vi tror på en hållbar framtid, och att vi tillsammans kan göra skillnad. Vi vill öka servicegraden till våra abonnenter, bidra till en långsiktigt hållbar utveckling, samt förbättra förutsättningarna för att ta vår region högre upp i den så kallade avfallstrappan, mot mer förebyggande, återanvändning och återvinning. Vi arbetar strategiskt och målinriktat för att minska avfallet i vår region. Det avfall som ändå uppstår vill vi i så stor utsträckning som möjligt återanvända eller återvinna för att på så sätt bidra till en framtid som håller länge.





Organisation

SÅM är ett kommunalförbund, vilket kan beskrivas som en kommun i miniformat. Vårt högsta beslutande organ är vår direktion, som består av två ledamöter och två ersättare utsedda av respektive kommuns kommunfullmäktige. Direktionens ledamöter och ersättare väljs på fyra år räknat från och med den 1 januari året efter ordinarie val till fullmäktige ägt rum.

Direktionen väljer för varje mandatperiod bland sina ledamöter ordförande och vice ordförande med två års uppdrag. Uppdraget som ordförande respektive vice ordförande cirkulerar mellan medlemskommunernas ledamöter. Direktionen beslutar om förbundets större inriktningsfrågor (vad), medan tjänsteorganisationen utför uppdragen (hur). Direktionen utser även en förbundsdirektör som verkställande tjänsteman.

Ordinarie ledamöter i SÅM:s direktion under gällande mandatperiod är: ordförande: Kristin Hästmark (M), Gnosjö kommun, vice ordförande: Gert Jonsson (M), Vaggeryds kommun, Gottlieb Granberg (M), Värnamo kommun, Marie Johansson (S), Gislaveds kommun, Carina Johansson (C), Gislaveds kommun, Markus Kauppinen (S), Gnosjö kommun, Azra Muranovic Mujagic (S), Värnamo kommun, Kenth Williamsson (S), Vaggeryds kommun.

SÅM har idag totalt 27 anställda, varav tolv arbetar på kontoret i Skillingaryd och 15 är verksamma på de åtta återvinningscentraler som finns ute i de olika kommunerna. Vissa tjänster inom ekonomi, upphandling, IT och personal köps löpande av framför allt Vaggeryds kommun.

Ekonomi och budget

SÅM är en egen organisation med eget organisationsnummer. I samband med förbundets start har befintliga avtal efter godkännande av respektive part överlåtits till SÅM och verksamhetens inventarier har köpts från respektive kommun till bokfört värde. Den kommunägda mark som används för verksamheten i form av återvinningscentraler, omlastningsstationer och gröntippar arrenderas av SÅM. Varje kommun har tecknat borgen för SÅM:s lån fördelat utifrån befolkningens mängd.

Kommunalförbundet finansieras genom renhållningstaxan och har en egen budget som under en treårsperiod förväntas generera ett nollresultat. Verksamhetsbudget för 2020 samt investeringsbudget gällande 2019-2022 finns upprättad.


Förbundets budgetprocess är uppdelad i helår och tertial, där rapporter för respektive period godkänns av direktion och respektive kommuns kommunfullmäktige innan publicering.

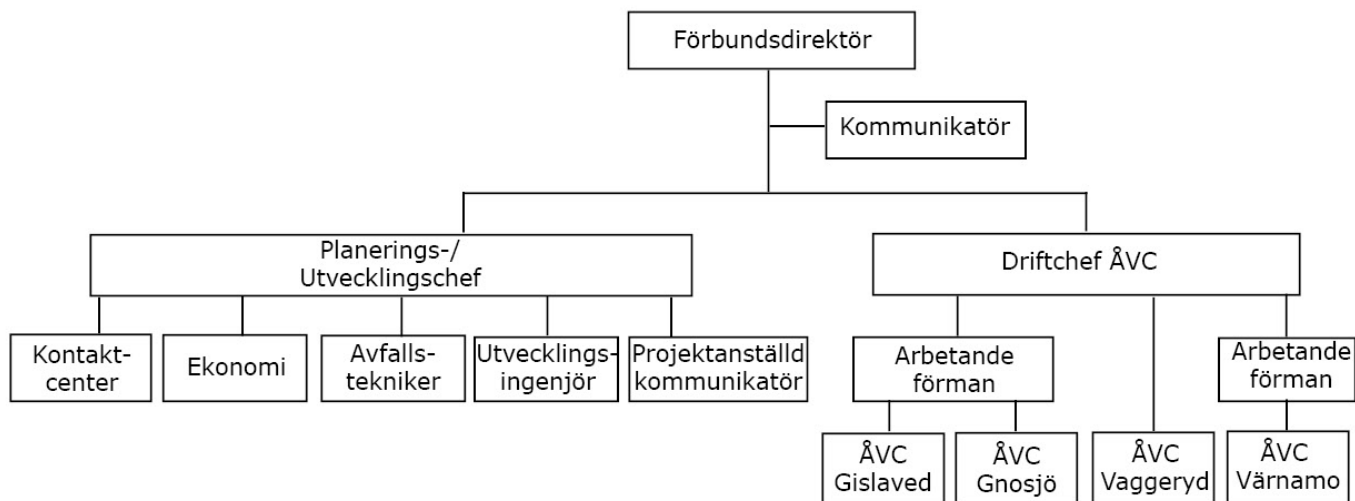
Renhållningsordning 2018-2022

SÅMs verksamhet styrs i stora drag av den renhållningsordning som varje kommuns kommunfullmäktige beslutar om. Under hösten 2017 genomfördes ett omfattande arbete där samtliga medlemskommuner samarbetade i att ta fram en gemensam renhållningsordning för år 2018-2022. I detta dokument finns förutsättningar, statistik, regler och mål för avfallsverksamheten beskrivna.

Renhållningsordningen, som består av dels avfallsplan dels föreskrifter, har även ställts ut i respektive



 **Ordinarie ledamöter i SÅMs direktion.** Från vänster: Marie Johansson (S), Gislaveds kommun, Vice Ordförande Gert Jonsson (M), Vaggeryds kommun, Ordförande Kristine Hästmark (M), Gnosjö kommun, Markus Kauppinen (S), Gnosjö kommun, Gottlieb Granberg (M), Värnamo kommun, Kenth Williamsson (S), Vaggeryds kommun, Carina Johansson (C), Gislaveds kommun. Frånvarande på bilden: Azra Muranovic Mujagic (S), Värnamo kommun



Organisationsschema. SÅM har idag totalt 27 anställda, varav tolv arbetar på kontoret i Skillingaryd och 15 är verksamma på de åtta återvinningscentraler som är placerade ute i de olika kommunerna. Tjänster för ekonomi, HR, IT samt upphandling köps av Vaggeryds kommun.

kommun för offentlighetens möjlighet att lämna synpunkter och tycka till kring dess innehåll. Renhållningsordningen godkändes i respektive kommunfullmäktige under våren 2018.

Verksamhetsmål

I renhållningsordningen nämns nio övergripande mål, varav de tre första ses som prioriterade för förbundets verksamhet. För varje mål finns ett antal åtgärder presenterade, vilka avser att ange de insatser som krävs för att uppnå målen.

Målen i avfallsplanen utgör en tydlig inriktning för vårt arbete, och det är beaktandet av dessa som genomsyrar de beslut vi tar och som leder verksamheten framåt.

Övergripande mål 1

Mängden avfall som kommunen ansvarar för ska minska till förmån för hållbar konsumtion och ökad återanvändning.

Övergripande mål 2

Hushåll, kommuner och verksamheter ska bli bättre på att källsortera och materialåtervinningen ska öka.

Övergripande mål 3

Matavfall ska omhändertas så att nationella miljömål uppnås.

Övergripande mål 4

Källsorteringen av farligt avfall ska öka.

Övergripande mål 5

Standard och service på ÅVC inom GGW samt tillgänglighet och förutsättningarna för att lämna grovavfall till återanvändning ska förbättras.

Övergripande mål 6

Återanvändning av avloppsslam ska bidra till resurseffektiva kretslopp med minsta möjliga påverkan av farliga ämnen.

Övergripande mål 7

Prioriterade nedlagda deponier ska vara undersökta och riskkvalificerade.

Övergripande mål 8

Nedskräpning ska minska.

Övergripande mål 9

Verksamheter ska i ökad utsträckning minska avfallsmängder, öka återanvändning och återvinning, använda miljövänliga material och omhänderta farligt avfall på rätt sätt.

Måluppfyllelse

De övergripande målen mäts och följs upp löpande enligt den tidsangivelse som finns i renhållningsordningen. Slutavstämning görs i samband med planperiodens slut år 2022.

Fram till och med 2019 har följande arbete genomförts för att vidta åtgärder i enlighet med satta mål:

Övergripande mål 1

En av de åtgärder som vidtagits för att minska mängden avfall handlar om kommunikation ut till våra abonnenter. Vi har genomfört flera olika kommunikationskampanjer med syfte att inspirera och ge konkreta tips på hur vi kan minska avfallsmängden. Exempel på detta är kampanj för textilinsamling, samt den massiva kommunikationskampanj som genomfördes i samband med FNI-införandet i tre av våra fyra kommuner.

Vi har även startat upp en avfallsplanegrupp med representanter från samtliga medlemskommuner där vi regelbundet träffas och diskuterar avfallsplanen och hur vi kan samarbeta i arbetet kring våra mål.

Övergripande mål 2

För att skapa bättre förutsättningar för våra abonnenter att sortera sitt avfall och öka andelen återvunnet material har vi under året infört fastighetsnära insamling i tre av våra kommuner. Detta system innebär en ökad service gentemot våra medborgare i villa och fritidshus genom att förpackningar och tidningar nu hämtas direkt i anslutning till hemmet.

Vi har även genomfört en plockanalys efter FNI-införandet, där vi kommer att kunna visa på konkreta siffror gällande hur FNI påverkat utvecklingen av sopsortering i aktuella kommuner.



Övergripande mål 3

FNI-införandet som genomförts i tre av våra kommuner, samt det pågående införandet av utsortering av matavfall i flerfamiljshus och verksamheter i samma kommuner innebär att en stor del av hushållens matavfall nu tas tillvara och används för produktion av biogas och biogödsel.

Samtliga insamlingsfordon drivs till hundra procent av fossilfria drivmedel.

Övergripande mål 4

Vad gäller farligt avfall så har abonnenternas förutsättningar att sortera ut sådant förbättrats avsevärt i och med den elektronikbox som ingår i FNI-abonnementet, där man har möjlighet att få både batterier, småelektronik och ljuskällor hämtade direkt i anslutning till hemmet.

Övergripande mål 5

Vi erbjuder idag textilinsamling på en av våra återvinningscentraler, utredning pågår gällande införande av detsamma på ytterligare tre anläggningar.

Vi har även under perioden genomfört en kampanj för textilinsamling. Under två veckor i november erbjöds insamling av all form av textilier på en återvinningscentral per kommun. Kampanjen var att döma av respons från våra abonnenter väldigt uppskattad och gav ett mycket gott resultat.

Övergripande mål 6

Vi har under perioden arbetat med att undersöka möjligheter till att öka incitamenten för att ersätta latriin med annan hantering.

Övergripande mål 7

Våra medlemskommuner arbetar löpande med att nedlagda deponier ska undersökas och riskklassificeras.

Övergripande mål 8

Samtliga fyra kommuner är medlemmar i Håll Sverige Rent samt i Ståda Sverige. Kommunerna arbetar även med att delta i nationella satsningar som initieras av dessa organisationer.

Övergripande mål 9

Kommunerna inom SÅM arbetar med att i ökad utsträckning minska avfallsmängden och öka återanvändning och återvinning inom verksamheter.

FÖRVALTNINGSBERÄTTELSE

Viktiga händelser under 2019

- Införande av nytt sopsorteringssystem (fastighetsnära insamling) i Gislaved och Gnosjö kommun i februari, och i Värnamo kommun i april.
- Ny sophämningsentreprenör i samband med införandet av FNI.
- Ny taxekonstruktion i Värnamo kommun, och gemensam miljöstyrd taxa i Gislaved, Gnosjö och Värnamo kommuner.
- Införande av stödsystem i samtliga renhållnings- och slamfordon med bland annat rapportering av avvikelser i realtid direkt in i vårt verksamhetssystem.
- Byggnation av en helt ny omlastningsstation i nära anslutning till Stomsjö återvinningscentral i Värnamo, samt ombyggnation av befintlig omlastningsstation på Mossarp återvinningscentral i Gislaved.
- Påbörjat införande av utsortering av matavfall för flerfamiljshus och verksamheter i Gislaved, Gnosjö och Värnamo kommuner.
- Påbörjad genomlysning av rutiner, arbetsfördelning och organisationsstruktur med ett omfattande åtgärdsprogram för att skapa en ännu mer effektiv och välmående organisation.

Borgensåtagande och lån

I förbundsordningen framgår att kommunalförbundet SÅM får uppta lån, samt att om borgen krävs av kre-

ditgivare, ska samtliga kommunmedlemmar gå i borgen för lånet eller leasingavtalet. Under oktober 2017 togs beslut i samliga kommuners kommunstyrelse att såsom för egen skuld ingå solidarisk borgen för kommunalförbundet SÅM:s låneförpliktelser upp till ett totalt högsta lånebelopp (borgenstak) om 100 miljoner kronor, jämte därpå löpande ränta och kostnader. På grund omfattande kostnader i samband med införandet av FNI uppstod under året ett behov av att höja borgenstaket, och under hösten 2018 beslutade respektive kommunfullmäktige att utöka det högsta lånebeloppet med 150 Mkr till totalt 250 Mkr.



Vissa kreditgivare kräver därtill ett regressavtal som klargör medlemskommunernas hantering av den finansiella risken, det vill säga hur man avser fördela den solidariska borgen sinsemellan. Ett regressavtal

Borgensförbindelser, Mkr	Borgenslimit	Skuld 2019
Solidarisk borgen för samtliga kommuner, låneförbindelser	250,00	143,00
Solidarisk borgen för samtliga kommuner, checkräkningskredit	20,00	
Totaltsumma	270,00	143,00
Gislaveds kommuns andel (34,02%) låneförbindelser	85,06	48,65
Gislaveds kommuns andel (34,02%) checkräkningskredit	6,80	
Totalsumma Gislaveds kommun	91,86	48,65
Gnosjö kommuns andel (11,10%) låneförbindelser	27,74	15,87
Gnosjö kommuns andel (11,10%) checkräkningskredit	2,22	
Totalsumma Gnosjö kommun	29,96	15,87
Värnamo kommuns andel (39,13%) låneförbindelser	97,83	55,96
Värnamo kommuns andel (39,13%) checkräkningskredit	7,83	
Totalsumma Värnamo kommun	105,66	55,96
Vaggeryds kommuns andel (15,75%) låneförbindelser	39,37	22,52
Vaggeryds kommuns andel (15,75%) checkräkningskredit	3,15	
Totalsumma Vaggeryds kommun	42,52	22,52

 Tabell: Totalt borgensåtagande fördelat per kommun.

har således tecknats mellan kommunalförbundets medlemskommuner, där respektive kommuns procentuella andel av förbundets totala invånarantal avgör andel i förbundets tillgångar och skulder.

För att finansiera inventarier och anläggningar samt verksamhetens drift under verksamhetens första månader upplånades i slutet av 2017 30 Mkr. Ett ytterligare lån om 70 Mkr avsett att finansiera kostnader och investeringar i samband med införandet av FNI genomfördes sedan under slutet av 2018. Utöver detta genomfördes ytterligare ett lån om 43 Mkr i början av 2019. Detta för att i första hand finansiera byggnationen av våra omlastningsstationer, men även för att täcka övriga investeringar under 2019.

Periodens resultat

Intäkter

Perioden visar på högre intäkter än budgeterat. Detta beror huvudsakligen på:

- Den aktivering av FNI-taxorna som genomfördes i samband med utställningen av FNI-kärl skedde tidigare än budgeterat.
- Införandet av matavfall som påbörjats under hösten 2019, går i snabbare takt än vad vi förväntat oss och också det leder till högre intäkter.

- Entreprenören för slamtömning har legat efter med tömningar under hösten/vintern 2018. Detta har inneburit fler tömningar under 2019 och därmed högre intäkter på slamsidan än förväntat.

- Ökade mängder avfall in på ÅVC genererar inte bara högre kostnader utan har också lett till att vi kunnat öka intäkter på försäljning av vissa materialslag.

- Införandet av FNI har genererat mer förpackningsmängder och returpapper än vad vi budgeterat med, (bl.a högre anslutningsgrad), vilket gett oss högre ersättningar från FTI.

- Vi har även förhandlat fram en transportsättning för vissa förpackningsmaterial, vilket också gör att våra intäkter har ökat.

Kostnader

Även kostnaderna har under perioden varit högre än budgeterat.

- Införandet av FNI och byte av sophämningsentreprenör medförde högre kostnader än förväntat. Detta berodde bland annat på extratömningar för att undvika för långa hämtningsintervall under införandeperioden, produktion och distribution av informationsmaterial ut till abonnent, samt ökade personalkostnader på grund av inhyrd personal.

Högre anslutningsgrad än vad vi budgeterat har även det skapat högre hämtningskostnader.

- Fler slamtömningar genererar högre kostnader, men även högre intäkter.
- Nya upphandlingar har genererat avsevärt högre behandlingspriser än budgeterat. Bra utsortering av förpackningar och returpapper har gjort att vi kunnat hålla ner behandlingsavgifterna trots nya och dyrare förbränningsavtal.
- Mer mängder in på våra ÅVC-anläggningar, genererar högre kostnader.

Avskrivningar

- Avskrivningarna av avfallskärl samt byggnation av omlastningsstationer startade först när samtliga kärl var utställda och omlastningsstationen stod färdig. Dessa har därför inte belastat periodens resultat i budgeterad omfattning.

Räntor

- Den räntehöjning som man i budget kalkylerat för har inte genomförts.

Omvärldsanalys

Insamling av förpackningar och tidningar

I slutet av juni 2018 tog Sveriges regering ett beslut gällande utveckling och förtydligande av producentansvaret för förpackningar och tidningar, med syfte att skapa enklare, mer lättillgängliga insamlingssystem för hushållen. Detta innebär bland annat att det framöver kommer att åligga producenterna att erbjuda fastighetsnära förpackningsinsamling, samt att det är producenterna som ska stå för alla kostnader förknippade med insamling och återvinning av förpackningar och tidningar.



Under sommaren 2019 publicerade Naturvårdsverket en vägledning om hur de nya förordningarna för förpackningar och returpapper bör tolkas gällande bland annat ansvarsfördelning, villkor och genomförandeprocess.

Det ställs i lagstiftningen krav på ett tillståndspliktigt insamlingssystem (TIS) som den/de organisationer som ska sköta insamlingen måste ansluta sig till. FTI (Förpacknings- och tidningsinsamlingen) kommer att ansöka om tillstånd för detta hos Naturvårdsverket, och behöver därmed samråda med alla Sveriges kommuner. Om den andra större aktören (TMR) också väljer att ansöka om tillstånd behöver även de samråda med Sveriges kommuner.

Under oktober hölls ett förberedande samrådsmöte mellan SÅM, aktuella kommuner, samt FTI. Under början av 2020 planeras mer formella samråd där FTI mer ingående kommer att presentera förslag på insamlingsmodell för de olika kommunerna.

Exakt hur processen sedan fortlöper är idag svårt att förutse. Eftersom SÅM idag hanterar det fastighetsnära insamlingssystem inom GGvV kommer de nya förordningarna att i hög grad påverka verksamheten framöver. Vi följer noga utvecklingen, och kommer att vidta åtgärder för att anpassa verksamheten till dessa nya förutsättningar och krav.

Förbränningsskatt

Regeringen tillsatte i juni 2016 en utredning som skulle undersöka om en skatt på förbränning av avfall är ett bra styrmedel. Utredningen fick senare, genom ett tilläggsdirektiv i uppdrag att lämna ett konkret lagförslag på en förbränningsskatt. I samband med höstbudgeten 2019 togs beslut om att införa en förbränningsskatt på 75 kr/ton. Beslutet kommer att träda i kraft den 1 april 2020, och detta kommer avsevärt att påverka oss som avfallsorganisation.

Personalredovisning

SÅM har idag totalt 27 anställda, varav tolv arbetar på kontoret i SKillingaryd och 15 på återvinningscentralerna ute i kommunerna. Införandet av FNI och matavfallsinsamling har krävt, och kommer fortsättningsvis att kräva stora personalresurser.

Antal anställda*	Kvinnor	Män	Totalt
Tillsvidare- anställda	10	13	23
Visstidsanställda	2	2	4
Totalt	12	15	27
Årsarbetare**	11,85	15,0	26,85

*Antal anställda 2019-12-31

**Tjänstgöringsgrad omräknat till heltid

Sjufrånvaro	Kvinnor	Män	Totalt
Antal timmar	489	1407	1896
Sjukfrånvaro %	3,50	5,80	4,86
Sjukfrånvaro över 60 dgr %	61,97	74,61	70,88

God ekonomisk hushållning

Kommunallagen ställer krav på god ekonomisk hushållning. I budgeten ska anges mål för verksamheten som är av betydelse för detta krav. För SÅM innebär det att de prioriterade målen är styrande. I budgeten ges de ekonomiska förutställningarna. Dessa förutsättningar anger takten i vår strävan mot att uppfylla målen. Grundläggande för en god ekonomisk hushållning är en ekonomi i balans och en välfungerande uppföljning och utvärdering av ekonomi och verksamhet där varje generation bär sin kostnad. För att upprätthålla en god ekonomisk hushållning måste det för verksamheten finnas ett samband mellan mål, medel och kvalitet.

För att vår verksamhet utifrån tillgängliga resurser ska utvecklas i riktning mot att uppfylla de prioriterade målen är det viktigt att ansvar och befogenheter fördelas i hela organisationen. Decentraliseringen är ändamålsenlig samtidigt som den förutsätter tydliga ansvarsnivåer. Helhetssyn är nödvändig så att fler dimensioner än den egna kärnverksamhetens behov och intressen beaktas. För att få effekt och uppnå gemensamma mål ska engagemang och kompetens tas tillvara i organisationens olika delar.

För att upprätthålla kapaciteten på lång sikt måste intäkterna vara i balans med kostnaderna.

FINANSIELL INFORMATION



Resultaträkning

Mkr	Not	2019	2018
Verksamhetens intäkter	1	85,2	65,5
Verksamhetens kostnader	2	-79,0	-64,0
Avskrivningar	3	-5,2	-1,5
Verksamhetens nettokostnader		1,0	0,1
Finansiella intäkter	4	0,0	0,1
Finansiella kostnader	5	-0,2	-0,1
ÅRETS RESULTAT		0,9	0,1

Balansräkning

Mkr	Not	SÅM 2019	SÅM 2018
TILLGÅNGAR			
Mark, byggnader och tekniska anläggningar	6	37,2	8,2
Maskiner och inventarier	7	73,7	44,5
Immateriella anläggningstillgångar	8	0,4	0
Aktier och andelar		0,0	0
Långfristiga fordringar	9	0,0	0
Summa anläggningstillgångar		111,3	52,7
Förråd	10	0,0	0
Kortfristiga fordringar	11	20,3	22,2
Likvida medel	12	27,2	67,1
Summa omsättningstillgångar		47,5	89,3
SUMMA TILLGÅNGAR		158,8	142,0
EGET KAPITAL OCH SKULDER			
Årets resultat		0,9	0,1
Övrigt eget kapital		-0,5	-0,6
Summa eget kapital	13	0,4	-0,5
AVSÄTTNINGAR	14	1,0	0,0
SKULDER			
Långfristiga skulder	15	143,0	100,0
Kortfristiga skulder	16	2,9	4,2
Leverantörsskulder	16	11,5	38,3
Summa kortfristiga skulder		14,4	42,5
Summa skulder		157,4	142,5
SUMMA SKULDER OCH EGET KAPITAL		158,8	142,0

Kassaflöde

Mkr	Not	SÅM 2019	SÅM 2018
Periodens resultat		0,9	0,1
Avskrivningar		5,1	1,5
Övriga likviditetspåverkande poster		1,2	0,2
I anspråkstagna avsättningar		0	0
Förändring kortfristiga fordringar		1,8	-22,5
Förändring kortfristiga skulder		-28,8	4,1
Kassaflöde från löpande verksamhet		-19,8	-16,6
Investering materiell anläggningstillgång		-63,8	-42,0
Investering finansiell anläggningstillgång		0	0
Erhållna investeringsbidrag		0	0
Övertagna anläggningar från kommuner		0	-10,7
Kassaflöde investeringsverksamheten		0	-52,7
Förändring checkräkning		0	37,7
Förändring av långfristiga skulder		0	70,0
Förändring av långsiktiga fordringar		43	0
Kassaflöde finansieringsverksamheten		0	107
ÅRETS KASSAFLÖDE		-40,6	37,7
Likvida medel vid årets början		67,1	29,4
Likvida medel vid årets slut		26,5	67,1

Notförklaringar

Not 1 Verksamhetens intäkter, Mkr	SÅM 2019	SÅM 2018
Försäljningsmedel	2,2	2,0
Taxor och avgifter	81,0	63,5
Övriga intäkter	2,0	0,0
Summa	85,2	65,5

Not 2 Verksamhetens kostnader, Mkr	SÅM 2019	SÅM 2018
Anläggnings-, underhållningsmaterial, inventarier	0,5	0,6
Köp av verksamhet	47,0	39,2
Personalkostnader	15,3	14,0
Lokal- och markhyror	1,4	1,0
Övriga verksamhetskostnader och tjänster	14,8	9,1
Summa	79,0	64,0

Not 3 Avskrivningar	SÅM 2019	SÅM 2018
Mark, byggnader och tekniska anläggningar	1,1	0,8
Maskiner, inventarier, fordon	4,1	0,7
Immateriella anläggningar	0,0	0
Summa	5,2	1,5

Not 4 Finansiella intäkter, Mkr	SÅM 2019	SÅM 2018
Ränteintäkter	0,0	0,1
Övriga finansiella intäkter	0,0	0
Summa	0,0	0,1

Not 5 Finansiella kostnader, Mkr	SÅM 2019	SÅM 2018
Räntekostnader	0,2	0,1
Övriga finansiella kostnader	0,0	0,0
Summa	0,2	0,1

Not 6 Mark, byggnader och tekniska anläggningar, Mkr Nettovärden	SÅM 2019	SÅM 2018
Redovisat ansk. värde vid periodens början	24,0	23,7
Ack. Avskrivningar	-15,9	-15,1
Investeringar	30,4	0,3
Försäljningar	0,0	0,0
Utrangeringar	0,0	0,0
Nedskrivningar	0,0	0,0
Återförda nedskrivningar	0,0	0,0
Omklassificering av anläggningar	0,0	0,0
Årets pågående investeringar	0,0	0,0
Årets aktivering av pågående investeringar	0,0	0,0
Avskrivningar	-1,3	-0,8
Pågående investeringar vid årets slut	0,0	
Summa redovisat värde vid årets slut	37,2	8,1
Anskaffningsvärde	54,4	24,0
Ackumulerade avskrivningar och nedskrivningar	-17,2	-15,9
Bokfört värde	37,2	8,1
Bokfört värde pågående investeringar	0,0	0,0
Summa bokfört värde	37,2	8,1

Not 7 Maskiner, inventarier, fordon, Mkr	SÅM 2019	SÅM 2018
Redovisat ansk. värde vid årets början	48,1	6,4
Ack. Avskrivningar	-3,6	-2,9
Investeringar	33,0	41,7
Försäljningar	0,0	0,0
Utrangeringar	0,0	0,0
Nedskrivningar	0,0	0,0
Återförda nedskrivningar	0,0	0,0
Omklassificering av anläggningar	0,0	0,0
Finansiella leasingavtal (bilar)	0,0	0,0
Avskrivningar	-3,8	-0,7
Redovisat värde vid periodens slut	73,7	44,5
Anskaffningsvärde	81,0	48,1
Ackumulerad avskrivningar och nedskrivningar	-7,3	-3,6
Summa bokfört värde	73,7	44,5

Not 8 Immateriella anläggningstillgångar	SÅM 2019	SÅM 2018
Redovisat värde vid årets början	0,0	0,0
Investeringar	0,4	0,0
Avskrivningar	0,0	0,0
Redovisat värde vid perioden slut	0,4	0,0
Anskaffningsvärde	0,4	0,0
Ackumulerade avskrivningar och nedskrivningar	0,0	0,0
Summa bokfört värde	0,4	0,0

Not 9 Långfristiga fordringar, Mkr	SÅM 2019	SÅM 2018
Övriga fordringar	0,0	0,0
Summa	0,0	0,0

Not 10 Förråd	SÅM 2019	SÅM 2018
SÅMs förråd Vaggeryds kommun	0	0
Övrigt förråd	0	0
Summa	0	0

Not 11 Kortfristiga fordringar, Mkr	SÅM 2019	SÅM 2018
Kundfordringar Vaggeryd	0,9	3,0
Kundfordringar Värnamo	0,4	6,6
Kundfordringar Gnosjö	0,2	2,1
Kundfordringar Gislaved	0,6	5,5
Interimsposter	16,4	0,3
Övriga fordringar inkl moms	1,8	4,8
SUMMA	20,3	22,2

Not 12 Likvida medel, Mkr	SÅM 2019	SÅM 2018
Skattekonto	0,0	0,0
Bankmedel	26,5	67,1
SUMMA	26,5	67,1

Not 13 Eget kapital, Mkr	SÅM 2019	SÅM 2018
Årets resultat	0,9	0,1
Övrigt eget kapital	-0,5	-0,6
SUMMA	0,4	-0,5

Not 14 Avsättningar, Mkr	SÅM 2019	SÅM 2018
Pensioner	0,6	0,7
Löneskatt	0,4	0,2
SUMMA	1,0	0,9

Not 15 Långfristiga skulder, Mkr	SÅM 2019	SÅM 2018
Långfristigt lån	143,0	100,0
Övrigt	0,0	0,0
SUMMA	143,0	100,0

Not 16 Kortfristiga skulder	SÅM 2019	SÅM 2018
Leverantörsskulder	10,8	38,3
Moms	0	0
Arbetsgivaravgifter	0,3	0,3
Personalens källskatt	0,2	0,2
Semesterlöneskuld	0,8	0,7
Övriga interimsskulder	1,6	2,7
Övertagna anläggningar	0	0
SUMMA	13,7	42,5

Investeringsredovisning, Tkr

ID	Akt	Investeringar*	Investeringsutgifter 2019	Investeringsutgifter 2018
	906	ospec investeringar	30,2	0
7000		Summa Vaggeryd	30,2	0
	ingen	Investering Värnamo	127,8	264,9
	901	Renovering fordonsvåg	0	244,2
	902	FNI-införande	24 859,4	6 468,9
	903	Omlastningscentral	27 400,5	0
	904	Ledningar FNI	788,3	0
	905	Ledningar Stomsjö ÅVC	601,1	0
	906	ospec investeringar	188,5	0
7001		Summa Värnamo	53 965,6	6 978,0
	ingen	Investering Gnosjö	0	48,1
	902	FNI-införande	1 623,5	9 734,6
	906	ospec investeringar	82,3	
7002		Summa Gnosjö	1 705,8	9 782,7
	ingen	Investering Gislaved	2 713,6	11,4
	902	FNI-införande	2 610,7	23 783,2
	903	Omlastningscentral	814,6	0
	906	ospec investeringar	347	0
7003		Summa Gislaved	6 485,8	23 794,6
	ingen	Investering gemensam	1 005,5	1 159,4
	902	FNI-införande	0	285,4
7004		Summa gemensam	1 005,5	1 444,8
	ingen	Matavfallsprojekt flerfamilj	166,3	
	907	Matavfallsinsamling	398,3	0
7005		Summa Matavfallsprojekt flerfamilj	564,7	0
		Summa alla investeringar	63 757,6	42 000,1
		Övertagna anläggningar	0	12 185,0
		Totalsumma investering	63 757,6	54 185,1



GISLAVEDS KOMMUN

Korta fakta

- Kommunens andel av förbundets totala invånarantal: 34,02%. Gislaveds kommun uppbär därmed 34,02% av förbundets totala gemensamma kostnader.
- Förbundets verksamhet i kommunen består av sophämtning, slamtömning, tillhandahållande och drift av gröntippar, återvinningscentraler i Mossarp och i Smålandsstenar, samt säsongsambulerande ÅVC i Reftele, Burseryd och Hestra.

Viktiga händelser 2019

- Det nya avfallssystemet FNI (fastighetsnära insamling) infördes i februari.
- Gemensam avfallstaxa med Gnosjö och Värnamo kommun.
- Ombyggnation av omlastningsstation på Mossarp återvinningscentral.
- Påbörjat införande av utsortering av matavfall för flerfamiljshus och verksamheter.

Resultaträkning

Mkr	Not	2019	2018
Verksamhetens intäkter		29,8	20,8
Verksamhetens kostnader		-26,0	-21,8
Avskrivningar		-2,4	-0,0
Verksamhetens nettokostnader		1,4	-1,6
Finansiella intäkter		0,0	0,0
Finansiella kostnader		0,0	0,0
ÅRETS RESULTAT		1,4	-1,6



GNOSJÖ KOMMUN

Korta fakta

- Kommunens andel av förbundets totala invånarantal: 11,10%. Gnosjö kommun uppbär därmed 11,10% av förbundets totala gemensamma kostnader.
- Förbundets verksamhet i kommunen består av sophämtning, slamtömning, tillhandahållande och drift av gröntippar samt återvinningscentraler i Gynnås och i Nyhem.

Viktiga händelser 2019

- Det nya avfallssystemet FNI (fastighetsnära insamling) infördes i februari.
- Gemensam avfallstaxa med Gislaved och Värnamo kommun.
- Påbörjat införande av utsortering av matavfall för flerfamiljshus och verksamheter.

Resultaträkning

Mkr	Not	2019	2018
Verksamhetens intäkter		9,5	6,8
Verksamhetens kostnader		-9,8	-7,8
Avskrivningar		-0,9	-0,2
Verksamhetens nettokostnader		-1,2	-1,2
Finansiella intäkter		0,0	0,0
Finansiella kostnader		0,0	0,0
ÅRETS RESULTAT		-1,2	-1,2



VAGGERYDS KOMMUN

Korta fakta

- Kommunens andel av förbundets totala invånarantal: 15,75%. Vaggeryds kommun uppbär därmed 15,75% av förbundets totala gemensamma kostnader.
- Förbundets verksamhet i kommunen består av sophämtning, slamtömning, tillhandahållande och drift av gröntippar, återvinningscentralen i Vaggeryd, samt årlig grovsopsinsamling på åtta platser i kommunen.
- Det nya avfallssystemet FNI (fastighetsnära insamling) kommer att införas under år 2021.

Viktiga händelser 2019

- Taxehöjning om 5%.

Resultaträkning

Mkr	Not	2019	2018
Verksamhetens intäkter		11,0	9,9
Verksamhetens kostnader		-10,8	-9,9
Avskrivningar		0,0	0,0
Verksamhetens nettokostnader		0,2	0,0
Finansiella intäkter		0,0	0,0
Finansiella kostnader		0,0	0,0
Summa finansnetto		0,0	0,0
ÅRETS RESULTAT		0,2	0,0



VÄRNAMO KOMMUN

Korta fakta

- Kommunens andel av förbundets totala invånarantal: 39,13%. Värnamo kommun uppbär därmed 39,13% av förbundets totala gemensamma kostnader.
- Förbundets verksamhet i kommunen består av sophämtning, slamtömning, tillhandahållande och drift av gröntippar, insamling av trädgårdsavfall, samt återvinningscentraler i Stomsjö, Bredaryd och Rydaholm.

Viktiga händelser 2019

- Det nya avfallssystemet FNI (fastighetsnära insamling) infördes i april 2019.
- Byggnation av omlastningsstation på Stomsjö återvinningscentral.
- Ny taxekonstruktion samt gemensam, miljöstyrd avfallstaxa med Gislaved och Gnosjö kommun.
- Påbörjat införande av utsortering av matavfall för flerfamiljshus och verksamheter.

Resultaträkning

Mkr	Not	2019	2018
Verksamhetens intäkter		31,5	25,3
Verksamhetens kostnader		-27,9	-21,9
Avskrivningar		-1,8	-0,6
Verksamhetens nettokostnader		1,8	2,8
Finansiella intäkter		0,0	0,0
Finansiella kostnader		0,0	0,0
ÅRETS RESULTAT		1,8	2,8

Redovisningsprinciper

Kommentarer till rekommendationer från Rådet för kommunal redovisning

R2 Intäkter från avgifter, bidrag och försäljning

En inkomst redovisas med det belopp som bolaget fått eller kommer att få. En inkomst redovisas normalt som intäkt först när samtliga av följande villkor är uppfyllda: Inkomsten är möjlig att beräkna på ett tillförlitligt sätt, det är sannolikt att de ekonomiska fördelar som är förenliga med transaktionen kommer att tillfalla bolaget samt de eventuella utgifter som uppkommit eller som förväntas uppkomma till följd av transaktionen kan beräknas på ett tillförlitligt sätt.

R3 Redovisning av immateriella tillgångar

Linjär metod tillämpas för avskrivningar. Varje investeringsprojekt använda nyttjandeperiod utgör bedömningsgrund för avskrivningens längd. Redovisning av ackumulerade avskrivningar i not till balansräkningen sker separat enligt bruttometod.

R4 Materiella anläggningstillgångar

Linjär metod tillämpas för avskrivningar. Varje investeringsprojekt använda nyttjandeperiod utgör bedömningsgrund för avskrivningens längd. Redovisning av ackumulerade avskrivningar i not till balansräkningen sker separat enligt bruttometod. Komponentavskrivning tillämpas på vissa övertagna investeringar samt på alla nyinvesteringar.

R6 Nedskrivningar

Ingen nedskrivning av anläggningstillgång har skett under året.

R7 Redovisning av lånekostnader

Rekommendationen efterföljs. Lånekostnader belastar resultatet för delårsbokslutet. Upptagna lån redovisas som långfristig skuld.

R9 Avsättningar och ansvarsförbindelser

Inga ansvarsförbindelser finns.

R10 Upplýsingar om pensionsmedel och pensionsförpliktelser

Rekommendationen efterlevs helt. Kommunen köper värderingshjälp från Skandia för att erhålla rätt avsättning och ansvarsförbindelse.

Upplýsingar enligt rekommendationen lämnas i not till balansräkningen. Redovisning sker enligt rekommendationer för avsättningar.

R13 Redovisning av kassaflöden

Bolaget följer rekommendationen att redovisa en kassaflödesanalys som utmynnar i en förändring av likvida medel och uppdelad i olika sektorer.

Informationer från rådet för kommunal redovisning

Ankomstregistrering av leverantörsfakturor

Samtliga leverantörsfakturor mottas centralt av ekonomienheten i Vaggeryds kommun. Ankomstregistrering sker direkt. Administration av leverantörsfakturor köps som tjänst från Vaggeryds kommun.

Egna upplýsingar

- Löner, semesterersättningar och övriga löneförmåner har redovisats enligt kontaktmetoden.
- Semesterlöneskuld avseende månadsavlönade periodiseras löpande månadsvis och har skuldbokförsts.
- Personalomkostnadspålägg har interndeiterats med 39,17%.

- Fördelning av resultatposter har skett med hjälp av beslutat kvotfördelning i de fall posterna inte direkt kunnat hänföras till respektive kommun. Kvotfördelningen är Vaggeryd 15,75%, Värnamo 39,13%, Gislaved 34,02%, samt Gnosjö 11,10%.

Förbundsdirektionens godkännande

Direktionen intygar härmed att denna årsredovisning upprättats i enlighet med lagen om kommunal bokföring, LKBR och att den ger en rättvisande bild av förbundets verksamhet, ställning och resultat, samt beskriver väsentliga risker och osäkerhetsfaktorer som förbundet står inför. Årsredovisningen har godkänts för utfärdande av förbundsdirektionen den 19 mars 2020.

Gislaved den 19 mars 2020



Kristine Hästmark (M)
Ordförande



Gert Jonsson (M)
Vice Ordförande




Azra Muranovic Mujagic (S)
Ledamot



Gottlieb Granberg (M)
Ledamot



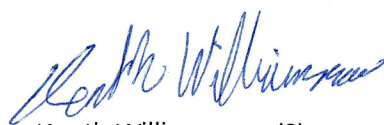
Carina Johansson (C)
Ledamot



Marie Johansson (S)
Ledamot



Markus Kauppinen (S)
Ledamot



Kenth Williamsson (S)
Ledamot

